

MANUAL DE USUARIO

Gestión de CATSettings

Versión 2.0.0

**Gestión de los archivos CATSettings de Usuario y
de Referencia para un
determinado “icono de arranque” de CATIA**

Autor: **El Juanri**
Colaboradores:
Fernando Petre (Ferdo)
M^a. Angeles Tosquella

Fecha: 8-02-2010
Revisión: 16-03-2010
Revisión: 10/07/2019

INDICE

1.	Motivo por el que se hace.....	3
2.	Objetivo.....	3
3.	Funcionalidades.....	3
4.	Contenido.....	4
5.	Sistemas operativos.....	4
6.	Idioma.....	4
7.	Cómo utilizarlo y relaciones entre variables.....	5
8.	Operativa.....	5
8.1.	Pasos comunes para gestionar CATSettings.....	5
8.2.	Obtener información sobre dónde se encuentran los CATSettings.....	6
8.3.	Abrir el fichero de Environment	6
8.4.	Borrar todos los CATSettings del icono arrastrado.....	7
8.5.	Abrir la carpeta de los CATSettings para gestionarlos manualmente.....	7
8.6.	Seleccionar los ficheros que queremos mantener de todos los CATSettings.....	8
8.7.	Obtener una copia de seguridad de todos los CATSettings.....	9
8.8.	Recuperar una copia de seguridad guardada.....	10
9.	Salir del programa.....	11
10.	Problemas que se puede plantear.....	11
11.	Responsabilidad.....	11
12.	Créditos y Derechos de autor.....	11

1. Motivo por el que se hace.

El problema que se les plantea, a muchos usuarios “novatos”, es que desconocen dónde se encuentran los **CATSettings**. Cuando se descontrolan las opciones (le desaparece el árbol, los iconos se han perdido, se producen errores raros, etc...) y necesitan borrar los CATSettings, se encuentran con dificultades porque no saben de qué va la cosa. Entre otras razones porque si van al “**directorio del entorno**” (variable **-direnv**) y abren el “**fichero del entorno**” (en adelante **environment**) (Variable: **-env**) encuentran una anotación como esta:

CATUserSettingPath=CSIDL_APPDATA\DassaultSystemes\CATSettings

Y eso ya “empieza a complicarse”... Además ese directorio, por la configuración genérica de Windows, “normalmente” está “oculto” y hay que saber llegar hasta él.

La Versión 2 contempla el caso de los que trabajan para otra empresa y les envían unos CATSettings de **Referencia** que tienen que instalar y no saben cómo ni dónde.

Como todos sabemos, los **CATSettings de Reference** son aquellos que colocan “candados” en las opciones para evitar que el usuario los cambie por desconocimiento.



2. Objetivo.

Conseguir, mediante un comando, “traducir” esa “variable del sistema” en directorio perfectamente legibles, de esta forma:

CATUserSettingPath=C:\Documents and Settings\Usuario\Application Data\DassaultSystemes\CATSettings

Y eso ya lo entendemos todos...


3. Funcionalidades.

Con este programa podemos saber lo siguiente:

- **Si tenemos o no aplicados CATSettings de Reference:** Con sólo arrastrar y soltar.
- **Dónde se encuentran los CATSettings:** Arrastrando el icono, del acceso directo, sobre el panel nos muestra esa información en el campo “**Directorio de CATSettings→De Usuario**”.

Las siguientes posibilidades son, en esta versión, tanto para los **CATSettings de Referencia** como para los de **Usuario**.

- **Abrir el fichero de Environment para consultarlo y/o modificarlo:** **Abrir el fichero de Entorno** (recomendado solo para expertos)

- Borrar directamente **todos** los CATSettings: Botón [**Borrar todo**].
- Acceder al directorio donde están los CATSettings: Usar el icono de la carpeta 
- Seleccionar con qué ficheros nos queremos quedar: Botones [**Sel. ficheros a mantener**] y [**Borrar No keep**].
- Hacer una copia de seguridad: Botón [**BackUp CATSett.**]
- Recuperar una copia guardada: Botón [**Res.CATSettings**].
- Insertar una copia de CATSettings de Referencia nueva: Botón [**Res.CATSettings**] y las opciones “Reference” y “Crear nuevo” activadas.

4. Contenido.

Para que este programa funcione correctamente debe existir, en el mismo directorio del ejecutable:

- Un fichero “GestionarCATSettings.in”
- Un fichero “original.xls”
- Un fichero “Gestionar_CATSettings.pdf”
- Un fichero “Gestionar_CATSettings-Ing.pdf”

La primera vez que se ejecuta, el programa crea un directorio en “c:\Users\User\AppData\Local\GestionCATSettingsV2” donde se guardarán y desde donde se gestionarán las copias de seguridad.

5. Sistemas operativos.

Se ha probado este programa en los siguientes sistemas operativos:

- Windows 2000.
- Windows XP (32 y 64 bits)
- Windows 7. Se hace un botón específico para abrir carpetas con Windows 7.

De momento esta versión no está preparada para Windows Vista ni Windows 10

6. Idioma.

Cuando el programa arranca por primera vez, nos muestra un panel de bienvenida donde podemos elegir en qué idioma queremos los botones y los mensajes.



Después de dar al botón [**Continue**], y una vez en el Panel principal del programa, existen unos botones con las banderas donde podemos volver a cambiar de idioma.

La primera vez que pulsamos el botón nos sale este mismo documento en el idioma seleccionado.



En posteriores uso de este programa **no** aparecerá este panel porque el programa crea un fichero “[Lenguaje.txt](#)” en el directorio “c:\Users\User\AppData\Local\GestionCATSettingsV2” que guarda el último lenguaje seleccionado y lo actualiza si damos a los botones de las banderas.

7. Cómo utilizarlo y relaciones entre variables.

Para que este programa tenga efecto es necesario que el programa **CATIA V5**, que se inicia con el correspondiente icono (acceso directo) no esté en ejecución. Si así fuera, al modificar y cerrar algunas opciones, éstas se volverían a guardar siendo necesario una nueva ejecución del programa “[GestionarCATSettings.exe](#)”, ya que los CATSettings se habrían actualizado.

Este programa no necesita licencia de CATIA. Sólo un fichero de licencia del propio programa que se suministra con el mismo, y cuando caduca se tiene que pedir a [Juanri](#).

8. Operativa.

El programa tiene diferentes utilidades:

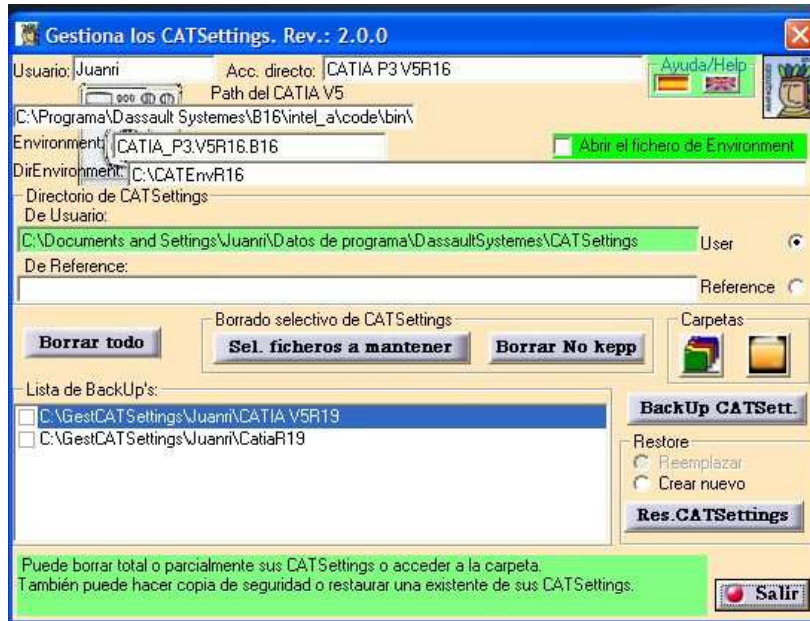
Veamos los pasos:

Nos ha aparecido el panel con la “[lavadora en marcha](#)” 😊



8.1. Pasos comunes para gestionar CATSettings.

Paso 1.- Sólo tenemos que “[arrastrar y soltar](#)” ([Drag and Drop](#)) sobre el panel el icono de **CATIA v5** ([Acceso directo](#)) cuyos CATSettings queramos “limpiar o gestionar”, quedando el panel como sigue:



Donde vemos que se han rellenado los campos, con la siguiente información:

Usuario: Nombre del usuario que ha hecho **logon**.

Acc.directo: Nombre del icono (acceso directo) que se ha arrastrado y soltado sobre el panel.

Path del CATIA V5: Es el directorio donde hemos instalado **CATIA V5** en nuestro ordenador.

Environment: Es el fichero que contiene las variables para que **CATIA** sepa cómo arrancar y donde están las cosas. La extensión del fichero es **.txt**

Dir Environment: Es el directorio donde se encuentra el fichero anterior.

Directorios de CATSettings: Directorio donde se encuentra los CATSettings.

- De **Usuario:** Son los **CATSettings** que generamos nosotros como usuarios o que genera CATIA v5 por defecto.
- De **Reference:** Son los que se generan entrando como **Administrador de CATIA** o que nos han enviado para que los coloquemos. Este campo puede estar vacío.

“**Lista de Backup’s**”: Son todos los directorios que existen en la carpeta “c:\Users\Usuario\AppCatia\GestionCATSettingsV2”. Se supone que tendrán los nombres de los “**Accesos directos**” al programa CATIA v5 a los que hemos hecho backup. Si no tenemos ninguno, lógicamente aparecerá vacío.

En esta versión tenemos dos directorios posibles: Los de **Usuarios** y los de **Reference**. Para cualquier operación de las que siguen debemos tener en cuenta que opción (**User** o **Reference**) está seleccionada.

En función de lo que queramos hay que seguir los siguientes pasos:

8.2. Obtener información sobre dónde se encuentran los CATSettings.

Paso 2.- Simplemente con la información que aparece en los campos “**Directorios de CATSettings**”, “copiar mano” algún **CATSettings** de otro “**site**”.

8.3. Abrir el fichero de **Environment**.

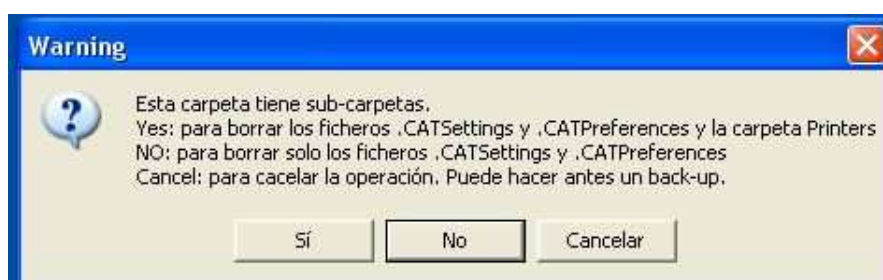
Paso 2.- Seleccionamos la opción “**Abrir el fichero de Environment**” y nos lo edita con el editor de texto que tengamos definido por defecto en el ordenador.

Esta opción debemos desactivarla **una vez hayamos cerrado dicho editor** y no antes. Solo es **recomendable para usuarios expertos**, dado que un error en el contenido puede llevar a que CATIA v5 no arranque con ese icono.

8.4. Borrar todos los CATSettings del icono arrastrado.

Paso 3.- Si queremos borrar **todo** el contenido de esa carpeta de los CATSettings, damos al botón [**Borrar todo**].

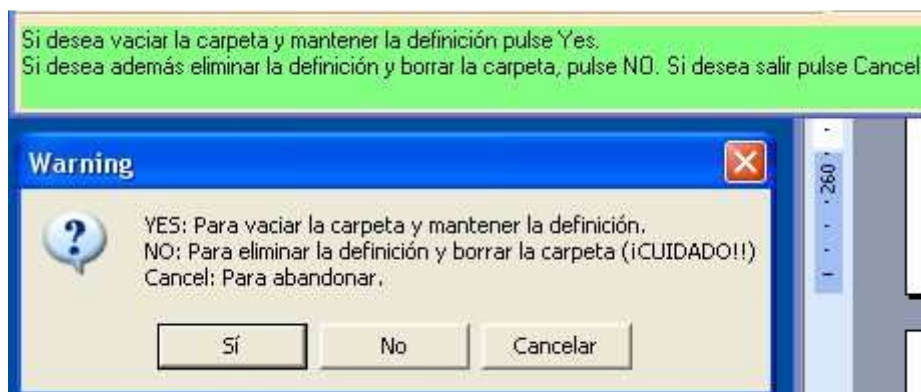
Tanto en la opción “**User**” como “**Reference**”, el sistema nos pregunta si estamos seguros de esta acción. También en caso que esa carpeta tenga otras sub-carpetas, nos saldrá este mensaje:



Permitiéndonos mantener la sub-carpeta, por ejemplo “**Printers**”

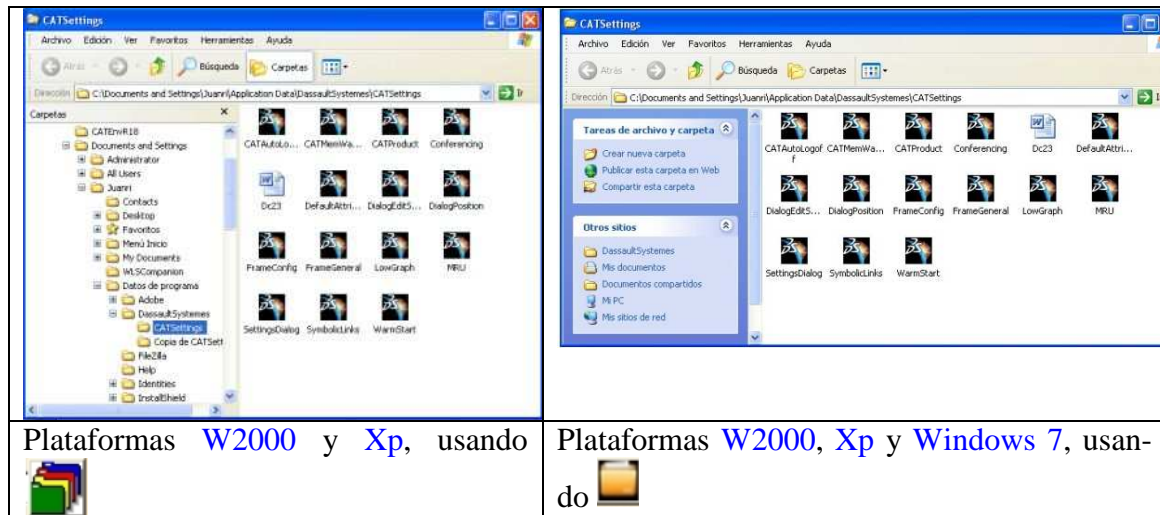
Con todo borrado ya podemos arrancar de nuevo CATIA v5 y el programa pone los CATSettings de usuario por defecto.

En el caso de los CATSettings de **Reference**, el programa además de borrar el directorio nos pregunta si queremos quitar el valor de la variable “**CATReferenceSettingPath**” de su entorno y dejarla en blanco (Respuesta **No**) o simplemente vaciar la carpeta y mantener la definición (Respuesta **Si**). **CUIDADO** que en este caso CATIA v5 **no los generan** de nuevo.



8.5. Abrir la carpeta de los CATSettings para gestionarlos manualmente.

Paso 2.- Damos al botón  “**Abrir carpeta**” y accedemos a la carpeta de los CATSettings seleccionados. Este botón funciona en las plataformas **Windows 2000** y **Xp**, pero no en **Windows 7**, que se usará este otro botón 



8.6. Seleccionar los ficheros que queremos mantener de todos los CATSettings.

En este caso, el proceso **puede** necesitar dos pasos más:

- Generar un fichero **excel** con el contenido de todos los ficheros que existe en el directorio (no se tratan los sub-directorios). Este paso termina guardando el fichero con el nombre (obligatorio) “**To_Keep.xls**”, para el caso de CATSettings de Usuario y “**To_Keep-Ref.xls**” para CATSettings de **Reference**. Partimos de un fichero **Excel** donde se describen algunos CATSettings de Usuario indicando, mediante colores los que conviene borrar o mantener. El usuario puede editar y ampliar dicho fichero siempre que mantenga el formato. ¡CUIDADO! No dejar caracteres en blanco delante ni detrás del nombre del fichero.
- Leer ese fichero guardado y borrar todos los ficheros **no incluidos en el excel**.



Si vamos a dejar los mismos ficheros, una vez definidos en el fichero “**To_Keep.xls**”, caso de CATSettings de usuarios, no es necesario hacer el **paso 2** que explicamos a continuación.

Paso 2.- Para generar el **excel**, damos al botón [**Sel. ficheros a mantener**]. Aparece un fichero **excel**, copia de la plantilla “**original.xls**”, que ya tiene una serie de nombres de ficheros con la explicación de para qué sirven. El programa añade de forma automática los que faltan y elimina los que nosotros no tenemos en nuestro directorio. Al dar al botón aparece este mensaje:



Y este es el aspecto del fichero:

	A	B	C	D	E
	Ficheros a mantener /Files to keep			Conviene	Conviene
1	Salvar y Salir /Save and Exit	Colorear en verde/Color Selection	Ayuda / Help	Borrar/Delete them	Mantener/Keep them
2	Nombre Fichero/File name	Utilidad	Utilitie		
3	FrameConfig.CATSettings	Configuración de las barras	Frame Configuration		
4	FrameGeneral.CATSettings	Configuración de las barras	Frame General Configuration		
5	DLNames.CATSettings	Definición de DLNames	DLNames definition		
6	SymbolicLinks.CATSettings	Configuración de links (Options>General>Document)	Links Configuration (Options>General>Document)		
7	Part.CATSettings	Opciones de Part (Options>Infrastructure>Part Infrastructure):	Part Options (Options>Infrastructure>Part Infrastructure):		
8	PartDocument.CATSettings	Opciones de Part (Options>Infrastructure>Part Infrastructure):	Part Options (Options>Infrastructure>Part Infrastructure):		
9	CATIAV5Cache.CATSettings	Options > Infrastructure/ Cache Management	Options > Infrastructure/ Cache Management		
10	4DNavigator.CATSettings				
11	CATAutoLogoff.CATSettings				
12	CATMemWarning.CATSettings				
13	CATStatistics.CATSettings				
14	Conferencing.CATSettings				
15	DocEnv.CATSettings				
16	DocView.CATSettings				
17	GeneralPerformances.CATSettings				
18	LowGraph.CATSettings				
19	Scripting.CATSettings				
20	SelectSettings.CATSettings				
21	SettingsDialog.CATSettings				
22	VisualizationRepository.CATSettings				

Paso 3.- Ahora sólo tenemos que eliminar la **línea completa** del nombre del fichero que queremos **borrar**. El color nos ayudará a decidir que es conveniente borrar y que es conveniente dejar. Al terminar, damos al botón [**Salvar y Salir/Save and Exit**] que nos guardará dicho fichero en el directorio “c:\Users\Usuario\AppCatia\GestionCATSettingsV2” con el nombre “**To_Keep.xls**”, si la opción seleccionada es “User” o “**To_Keep-Ref.xls**” si la opción seleccionada es “**Reference**”. Si el fichero existe con anterioridad nos aparecerá un mensaje para preguntar si queremos reemplazar, a lo que diremos **Yes**.

Paso 4.- Una vez guardado el fichero **excel** y para que surta efecto este borrado selectivo, damos al botón [**Borrar No Keep**].

8.7. Obtener una copia de seguridad de todos los CATSettings.

Paso 2.- En ese caso, damos al botón [**BackUp CATSett.**] y una copia de todos los ficheros, incluido los subdirectorios, con el nombre del directorio igual al nombre del “**acceso directo**”, se guardará en “c:\Users\Usuario\AppCatia\GestionCATSettingsV2”. Esto facilita

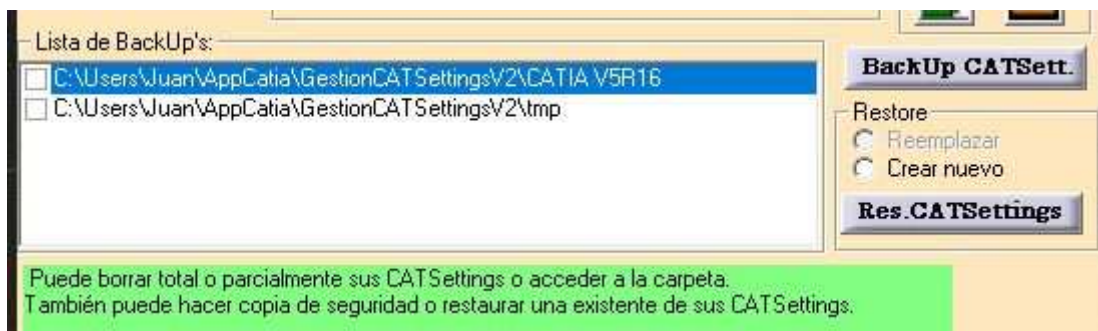
cuando un ordenador es compartido, que cada usuario sepa qué es lo suyo y de que icono se ha hecho backup.

En el caso de los de Reference, el programa los guarda con el mismo nombre del “acceso directo” pero seguido de “-Reference” para distinguirlos.

Recordar que siempre podemos guardar en otro sitio el fichero de backup, pero para que el programa lo “maneje” debe estar en el directorio del *Usuario* (“C:\GestCATSettings\User \”).

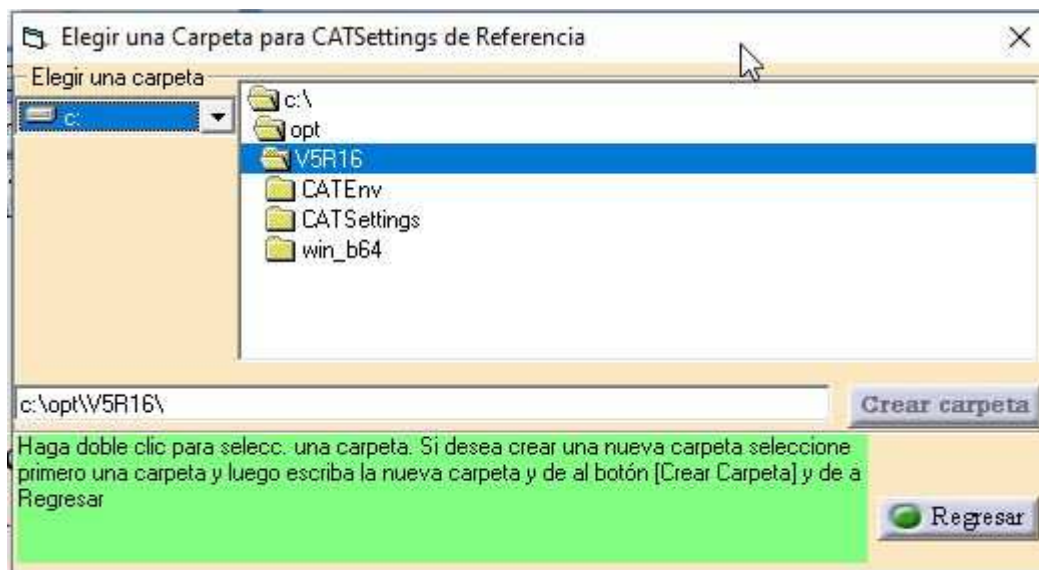
8.8. Recuperar una copia de seguridad guardada.

Paso 2.- Para recuperar un directorio completo de CATSettings, lo seleccionamos de la lista de este cuadro:



Donde elegimos:

- Si el directorio sustituirá al que figura en el cuadro de texto “De Usuario” (CATSettings de Usuario) en cuyo caso debemos activar “User” y “Reemplazar”.
- Si el directorio es de Referencia, activamos “Reference” y puede ocurrir que:
 - El “entorno” no tenga actualmente CATSettings de Referencia, en cuyo caso debemos elegir la carpeta donde guardarlo y por tanto activar la opción “Crear Nuevo”. Nos aparece este cuadro:



La carpeta a elegir debe ser distinta de la raíz “C:\”, pero puede ser cualquiera por debajo de ella o de otra unidad. Esto es para prevenir borrados de ficheros y carpetas necesarios en el funcionamiento del PC.

Si la carpeta no la tenemos creada, podemos crearla con el programa escribiendo su nombre detrás del path que deseamos y entonces damos al botón [**Crear carpeta**]. Una vez creada y/o seleccionada la carpeta donde queremos colocar los CATSettings de **Referencia**, damos a [**Regresar**] para volver al panel principal.

- El “**entorno**” ya tenga CATSettings de Referencia, en cuyo caso debemos activar la opción “**Reemplazar**”

Y entonces damos al botón [**Res. CATSettings**]. La lista proporciona todos los directorios de backup del usuario que ha hecho **logon**.

La opción “**Crear Nuevo**”, aplicable SOLO a los de **Reference**, modifica el fichero de entorno y coloca en la línea (que usualmente esta vacía) el directorio donde se encuentra, sin necesidad de entrar como Administrador de CATIA v5.

Al terminar, el programa nos informa que todo termino bien, al menos eso esperamos, claro..

9. Salir del programa.

Solo necesitamos darle al botón [**Salir**].

10. Problemas que se puede plantear.

Cuando se le da al botón [**Sel. ficheros a mantener**], el programa “abre” un **EXCEL.exe** que cierra al salir del programa. Aunque la hoja se cierre, si vamos al “**Administrador del Sistema**” nos encontraremos que el **excel** se está ejecutando. Esto puede provocar que si el usuario no cierra el programa y quiere editar algún fichero excel, el programa **excel** no responda. Para solucionarlo debe ir al “**Administrador del sistema**” y detener ese proceso. O más fácil: Detenemos nuestro programa “**Gestionar_CATSettings**” antes de editar un nuevo excel.

11. Responsabilidad.

El autor no se responsabiliza de los daños directos o indirectos que pueda ocasionar el uso de este programa.

12. Créditos y Derechos de autor.

El Programa esta sujeto a los derechos descritos en **Creative Common**, según se especifica en **About..** (Dando doble clic al icono que aparece en la esquina superior derecha).

Este programa es idea original de “**El Juanri**” y se ha aprovechado de la forma de “**arrastrar y soltar**” descrita en la página “**Del Guille (Som)**”: **Ejecutar un acceso directo**:

http://www.elguille.info/vb/API/ejecutar_acceso_directo.aspx

Pero en vez de ejecutarlo lo que yo hago es “leerlo”. “**A cada uno lo suyo...**”.

En la **Versión 1 inicial** de este programa, colaboraron:

- **Fernando Petre (Ferdo)**, desde Bucarest-Rumania. ¡**Gracias Fernando!!**
- **Javier (Gemangi)**, desde Barcelona-España. ¡**Gracias hermano!!**
- **Gerardo Vereda**, desde Madrid (el maestro en programación...). ¡**Gracias maestro!!**
- **M^a. Ángeles Tosquella**, catalana en Sevilla. ¡**Gracias compañera!**

En la **Versión 2** colaboraron:

- **Fernando Petre (Ferdo)**
- **M^a. Ángeles Tosquella**